

L'ÂGE D'OR EQUIN...



Présenté par Dre Julia Chamberlin
le 28 avril 2011
Club de Golf Acton Vale

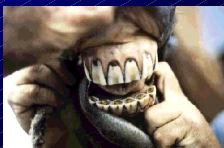
Quel âge a votre cheval?

- La première année = 12 ans humains
- La deuxième année = 7 ans humains
- De la 3e à la 5e année = 4 ans humains chacune
- Par la suite 2,5 ans humains par année
- Un cheval de 15 ans = 56 ans!!!!
- L'âge d'or chez l'humain = 55 ans!!!

Pourquoi parler des chevaux âgés

- Les améliorations continues en alimentation, en médecine et en garde des équins font en sorte que nos chevaux vivent et performant de plus en plus longtemps.
 - BIG BEN compétitionnait encore à 18 ans!
- Il est commun aujourd'hui de voir des chevaux et des poneys âgés de plus de 20 même 30 ans encore à l'oeuvre dans leur discipline...

Quel âge a votre cheval?



Quel âge a votre cheval?



• Photos: AAEP proceedings Vol 45, 1999

Définir le vieux cheval

- Plus de 15 ans (56 ans humain)
- Au États-Unis il est estimé que 20% des chevaux sont "sénioris"!
- 3 catégories
 - Les chevaux âgés en santé
 - Les chevaux âgés difficile à maintenir (Hard Keeper)
 - Les chevaux âgés obèses (Easy Keeper)

Les effets de l'âge



- Le système digestif perd de son efficacité
- Le système immunitaire est moins performant
 - Plus à risque de contracter des maladies
 - Guérison souvent plus longue
 - Parasitoses plus fréquentes
- Les articulations et les os deviennent moins résistants
 - Douleurs arthritiques...



Les effets de l'âge

- Gère moins bien les stress environnementaux
 - Vent, Pluie, Neige, Froid, Chaleur...
- Risque plus élevé d'avoir des problèmes de dents, yeux, poumons
- Changements hormonaux peuvent affecter l'appétit, le pelage, la cote de chair, l'énergie
 - Hyperadrenocorticisme, résistance à l'insuline



L'importance de l'alimentation

- Primordiale d'offrir une alimentation équilibrée et adaptée
- Les changements métaboliques et hormonaux liés à l'âge affectent grandement les capacités du système digestif à absorber, digérer et utiliser les nutriments ingérés.
 - Surtout vrai pour la protéine, le P et la fibre



L'importance de l'alimentation

- Les aliments offerts devraient rencontrer les critères suivants:
 - Être facile à mastiquer
 - Être appétissant
 - Être propre / exempt de poussière et d'allergènes
 - Contenir entre 12-16% de protéines
 - Contenir suffisamment de fibre (>10%)




L'importance de l'alimentation

- Contenir tous les vitamines et minéraux essentiels et en proportion adéquate
 - Surtout Ca et P (idéalement 1.5:1)
 - Vitamine C, Complexe B, Vitamine E
 - Antioxydants: Zinc, Manganèse ...
- Fournir une quantité suffisante d'énergie
 - Provenant d'amidon mais surtout de gras végétal



L'importance de l'alimentation

- La base de l'alimentation reste TOUJOURS le foin sec et/ou le pâturage ET l'eau fraîche.
- Dans la mesure où le cheval peut le mastiquer
- Moulée conçue pour vieux chevaux au besoin
 - EVOLUTION SENIOR (Purina)
 - SENTINEL SENIOR (Blue Seal)
 - CÉLÉBRITÉ SENIOR (Coop)



L'importance de l'alimentation

- Attention! Il ne faut pas généraliser...
 - Certains chevaux peuvent maintenir leur alimentation normale. Ce n'est pas parce qu'il dépasse l'âge de 15 ans qu'il faut tout changer!!!
 - N'essayez pas d'améliorer ce qui fonctionne déjà bien!
 - Observer et noter!!!
 - Tape de poids, évaluation de la cote de chair
 - TROP c'est comme PAS ASSEZ!!!



Poids santé

- Cote de chair idéale entre 5-6 / 9.
 - Côtes palpables mais pas visibles
 - Pas de gras excessif (base de la queue, encolure...)



L'immunité diminuée

- Susceptibilité aux parasites
 - Besoin plus régulier de vermifuge
 - Charge parasitaire plus élevée (coprologie)
 - Susceptibilité aux infections
 - Bronchopneumonie, diarrhée, gourme, conjonctivite
 - Importance d'une bonne vaccination pour minimiser les risques d'infections.
- SOYEZ VIGILENTS!!!!**



Articulations et os affaiblis

- Arthrose, arthrite, dégénérescence articulaire...
 - Douleur chronique
 - Médication constante ou répétée
- Plus sujet à la fourbure
 - Attention aux changements alimentaires
 - Surcharge de poids secondaire à la diminution d'exercice
 - Changement hormonaux (Cushings)



Articulations et os affaiblis

- Importance d'un exercice régulier léger à modéré
 - Au champ le plus souvent possible
- L'exercice maintient la masse musculaire et stimule la circulation sanguine
 - Enflure de box....
- L'exercice aide à maintenir un poids santé



Dentition

- L'examen dentaire annuel devient d'autant plus important chez les vieux chevaux
 - Changement de vieillesse
 - Usure = moins d'émail en surface = surface lisse
 - Usure plus rapide une fois l'émail aminci
 - Contact entre les plateaux dentaires diminué
 - Dents instables = diastèmes / dents manquantes
- MASTICATION COMPROMISE!!!**



Dentition



Dentition



Gériatrie equine

- La maladie chez les vieux chevaux
 - Toutes maladies pouvant affecter les chevaux adultes
 - Néoplasie
 - Hyperadrenocorticisme
 - Résistance à l'insuline



Gériatrie équine

- Système immunitaire moins efficace
 - Maladies plus fréquentes
- Problèmes décelés plus tardivement
 - Boiterie associée à "raideur de vieillesse"
 - Cheval à la retraite au pâturage
- Séquelles plus fréquentes...
 - COPD, IAD, SOUFFLE

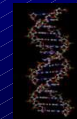
Gériatrie équine

- Néoplasie
 - Plusieurs processus néoplasiques se développent peu importe l'âge du cheval
 - Sarcoïdes, lymphome, carcinomes, hémangiosarcome...
 - D'autres sont plus fréquents chez les chevaux âgés
 - Mélanomes, adénomes pituitaires / thyroïdiens, lipômes mésentériques



Gériatrie équine

- Néoplasie
 - Plus grande exposition aux éléments cancérigènes
 - Augmentation des mutations génétiques
 - Capacité de réparation de l'ADN endommagé diminué



Gériatrie équine

- Dysfonction de la pars intermédiaire pituitaire (Cushings)
 - Problème endocrinien #1 des chevaux âgés
 - Baisse de production de dopamine
 - Surproduction de peptides proopiomelanocortines
 - ACTH, alpha-MSH, beta-endorphin, CLIP
 - Affecte environ 15% des chevaux >15 ans d'âge



Gériatrie équine

- Dysfonction de la pars intermédiaire pituitaire (Cushings)
 - Signes cliniques assez typiques
 - Hirsutisme
 - Dépression / léthargie
 - Perte de poids / perte de masse musculaire
 - Redistribution des graisses corporelles
 - PU / PD
 - Fourbure et infection chronique



Gériatrie équine

- Dysfonction de la pars intermédiaire pituitaire (Cushings)
 - Diagnostique simple et fiable
 - Dosage hormonal par prise de sang
 - Traitement médical quotidien à long terme
 - PERGOLIDE
 - TRILOSTANE



Gériatrie équine

- Résistance à l'insuline (Syndrome métabolique équin)
 - Signes cliniques
 - Fourbure chronique d'origine indéterminée
 - Obésité, adiposité multifocale (encolure, abdomen...)
 - Chevaux à risques
 - Easy-keepers
 - Surtout poneys et races de selle



Gériatrie équine

- Résistance à l'insuline (Syndrome métabolique équin)
 - Diagnostique
 - Signes cliniques
 - Évaluation de l'insuline sanguine de base (sévère)
 - Challenge glucose / insuline (léger)



Gériatrie équine

- Résistance à l'insuline (Syndrome métabolique équin)
 - Traitement visé à retrouver poids santé
 - Limiter voir empêcher accès au pâturage
 - Arrêt complet des suppléments de moulée!
 - Limiter consommation de foin (1,5% du poids)
 - Supplément de Vitamine E nécessaire
 - EXERCICE quotidien si pas fourbé!



Gériatrie équine

- Résistance à l'insuline (Syndrome métabolique équin)
 - Le pâturage = L'ENNEMI #1
 - Éviter tout accès lorsque les herbes sont en croissance!!!
 - Les moulées conçues pour les problèmes d'insuline...
 - Très faible en sucre
 - Ne provoque pas de hausse de glycémie
 - Mieux si donné après un repas de foin et en petite quantité



Gériatrie équine

- Résistance à l'insuline (Syndrome métabolique équin)
 - Fourbure importante et exercice limité
 - LEVOTHYROXINE sodique



En Bref...

- Ne pas réparer ce qui n'est pas brisé.
- Surveiller cote de chair
 - Évaluer régulièrement l'efficacité de l'alimentation
- Examen vétérinaire annuel
 - Dentition, Vaccins, Vermifugation
- Soyez vigilant au changement...



Quand dire aurevoir?

- Question ultime lorsque nous avons un vieux cheval
 - A-t-il une condition incurable et chronique qui le fait souffrir inutilement?
 - Souffre t-il d'une condition avec un pronostic sombre?
 - Est-ce qu'il est devenu un danger pour lui-même ou les autres autour de lui?
 - L'euthanasie allègerait-elle la souffrance...



Quand dire aurevoir?

- Ne pas se sentir coupable de vouloir mettre fin à la vie de son vieil ami...
 - Il faut penser à son bien-être et non le nôtre...
- L'euthanasie
 - Injection intraveineuse
 - Intoxication suraiguë au plomb



Quoi faire après?

- Incinération
- Récupération
- Enterrement....???



MERCI

Pfizer Division équine



MEUNERIE MASKA
DISTRIBUTEUR
D'ALIMENTS POUR ANIMAUX



QUESTIONS???

